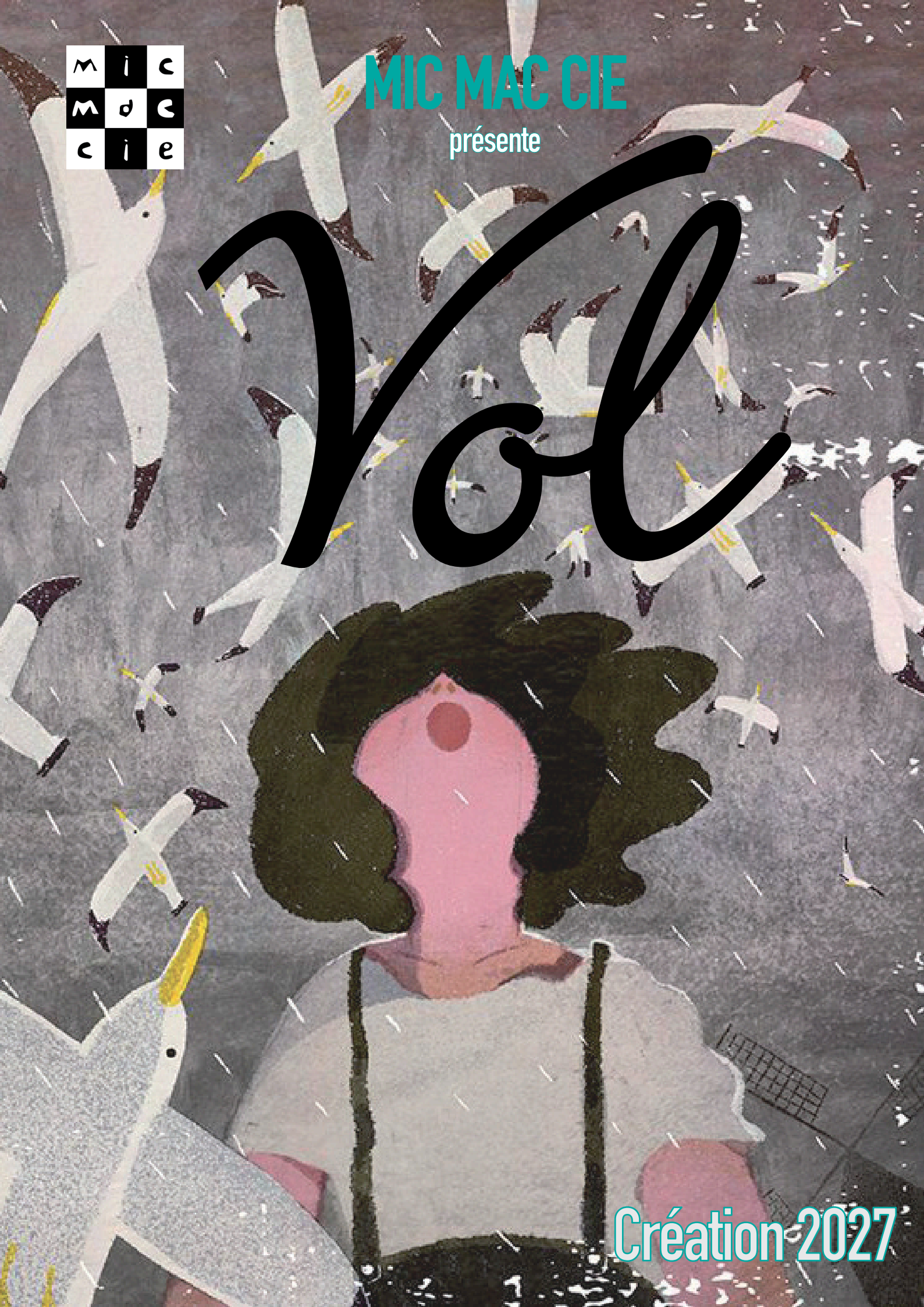


MIC MAC CIE

présente

Vol



Création 2027

LE PROJET

VOL est un spectacle jeune public.

C'est l'histoire d'un enfant qui souhaite entrer en école d'aviation. Mais les portes lui sont fermées à cause de sa petite taille et de son nez en trompette.

Alors, en secret, il nourrit un oiseau en espérant qu'il deviendra un jour suffisamment gros pour pouvoir s'envoler sur son dos.

VOL est un conte initiatique.

Il est librement inspiré de l'univers de St Exupéry et de son rapport à l'aviation. Il aborde la question du rêve, de la discrimination et du droit à la différence. En filigrane, son propos tente d'explorer notre rapport aux normes sociales et au handicap.

VOL est intimement lié à l'histoire personnelle du directeur artistique Cédric Cordelette.

LA NOTE DE MISE EN SCENE

VOL se construit à partir du lien entre un adulte et l'enfant qu'il a été.

L'adulte, narrateur de sa propre histoire, s'adresse directement au public. Il ne rejoue pas les scènes de son passé, il les raconte. Sur scène, ce passé prend corps via la figure d'un enfant, son double enfantin, une marionnette de petite taille avec un nez en trompette. Ce choix nous est apparue comme une évidence : la figure d'un enfant hors-norme, inadapté mais accessible à tous.

Ce pantin – commande originale à la compagnie Drolatic Industry – est manipulé à vue par une marionnettiste-comédienne. Elle donne souffle et présence à l'enfant, tout en constituant un contrepoint à la figure masculine du narrateur. Elle incarne la voix de l'enfant, elle est son relais émotionnel, elle est comme un trait d'union entre les deux âges de la vie.

Le comédien quant à lui incarne plusieurs personnages : le narrateur, le directeur d'école, un manipulateur d'objet... Il est au service de l'histoire. Mais il n'est pas qu'un passeur : à certains moments, l'adulte qu'il est devenu réagit aux souvenirs qui refont surface. Dans une scène forte, par exemple, lorsque l'enfant comprend qu'il ne pourra jamais être aviateur à cause de son physique, le narrateur prend la parole à travers un slam. Ce texte, scandé à voix nue, mêlera colère, humour et émotion. Il s'adressera autant au public qu'à l'enfant qu'il a été, dans un élan de révolte contre les normes et les discriminations.

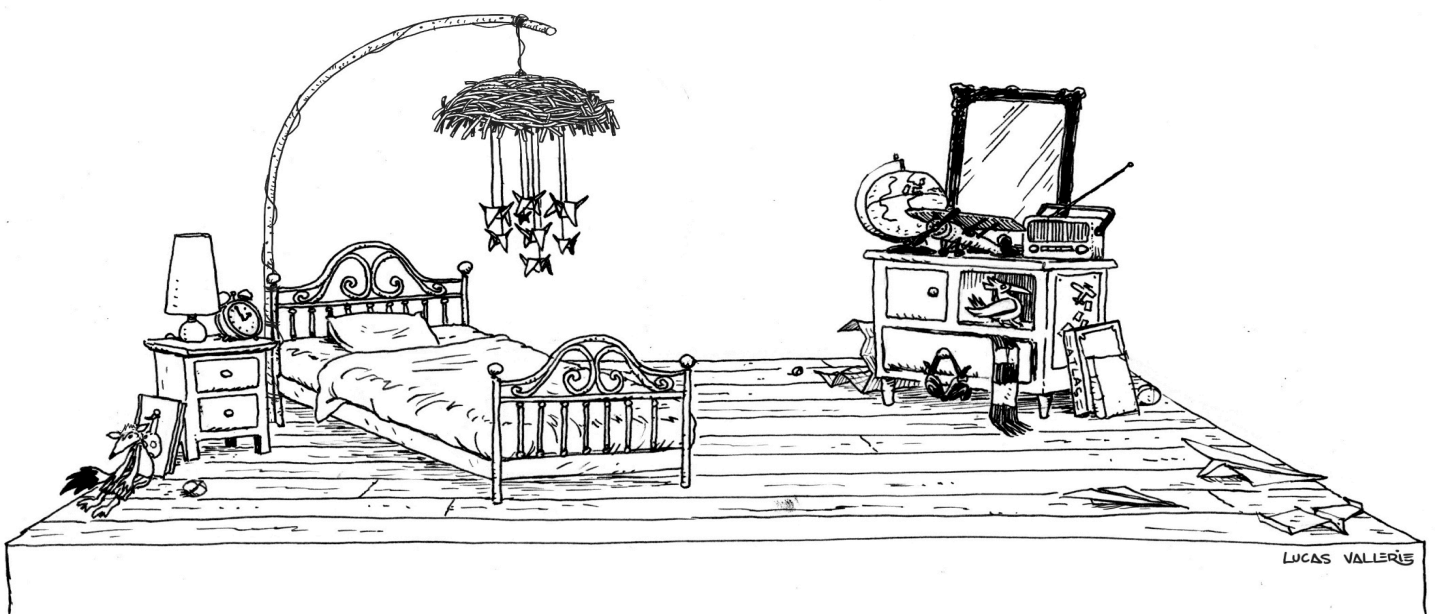
VOL ou comment nos rêves survivent-ils à la norme et aux discriminations ?

VOL quand la fragilité devient une force

VOL un récit personnel pour une poésie collective

Sur scène, seulement deux interprètes pour embrasser la narration. Nous voulons que l'équipe au plateau soit réduite pour donner à voir les coulisses du récit et construire une plus grande intimité avec le public. Le jeu s'appuie sur une adresse directe, une précision chorégraphique et un rapport sensoriel à l'espace scénique.

La scénographie, simple mais évocatrice, représente la chambre d'un enfant : un lit avec un mobile en forme de nid, une commode. Un univers familier, reconnaissable au premier regard et auquel on peut facilement s'identifier. C'est à partir de ce décor réaliste que s'élèveront des images oniriques : des oiseaux apparaissent au-dessus du lit de l'enfant endormi, des nuages envahissent la chambre et la commode devient machine à transformer un oisillon chétif en une créature majestueuse. Toute la machinerie est visible, manipulée à vue par les deux interprètes. L'artifice est assumé pour lui donner toute sa force poétique.



NB: ce dessin, librement inspiré d'échanges sur le projet, ne constitue pas une référence pour la construction d'un décor mais bien une source d'inspiration.

Le rapport à l'objet et à la mécanique artisanale est au cœur de notre mise en scène. Il participe de cette poésie confectionnée à vue, où la fragilité devient le moteur de l'imaginaire.

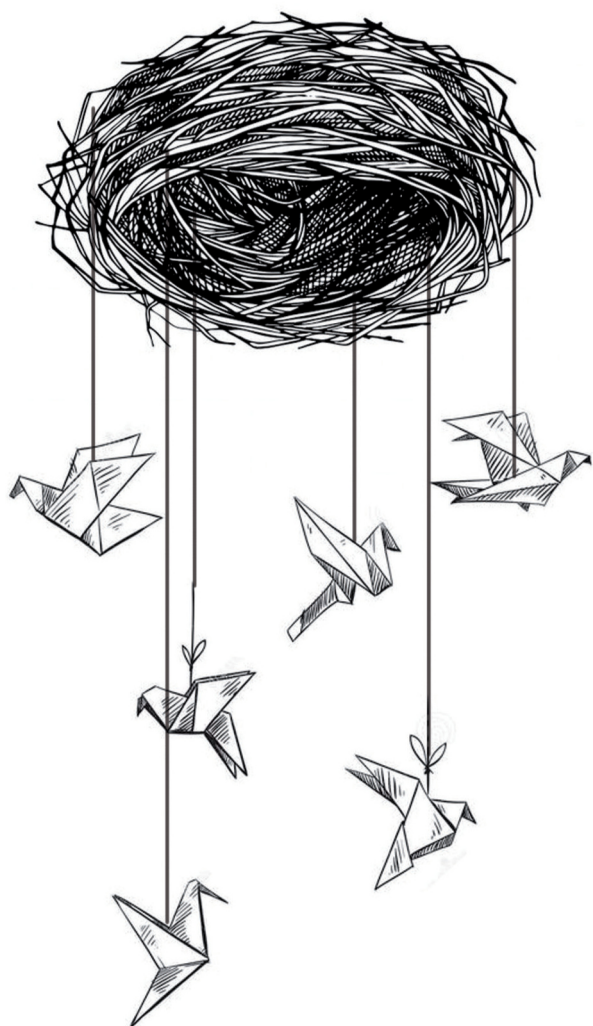
Enfin, la création repose sur un travail d'écriture au plateau, en étroite collaboration avec la dramaturge-autrice, le directeur d'acteur et la regard extérieur sur la manipulation des objets et de la marionnette. À partir du texte, finalisé avant les résidences, chaque scène est explorée en situation. Les interprètes testent, improvisent, se déplacent en cherchant les rythmes et les silences à partir de leur intuition. L'équipe mise en scène les accompagne pour trouver la dynamique de chaque situation, l'équilibre global du récit, son souffle.

Par la suite, nous travaillerons avec un éclairagiste et un compositeur pour affiner cette sensation de décollage – progressif, fragile, mais profondément poétique – que nous cherchons à transmettre.

Plus globalement, l'enjeu de cette mise en scène repose sur le dialogue entre l'humain et la marionnette, entre le geste et la machine, entre le visible et la chimère.

VOL ou que reste-t-il en nous de cet enfant qui rêvait de
VOLer ?
VOL la liberté d'inventer son propre en**VOL**
VOL un dialogue à hauteur d'enfant





• Le Moteur 12v, son intérêt dans la machinerie

Avec Cedric Cordelette

- Notions d'électricité
- Les différents mouvements possibles
- Une réalisation concrète, par exemple aboutir à une marionnette qui fait «non avec la main»

• Ecriture et Oralité, du texte à la voix

Avec Simon Poulain

- Se sensibiliser à l'écriture pour soi et pour les autres.
- Ecrire à partir d'un mot, d'un objet, d'une phrase, d'une histoire.
- Raconter à plusieurs, lire un texte en public avec ou sans musique.
- Partager un temps ludique autour du langage.

• La marionnette, l'objet, un mode d'expression

Avec Sarah Lascar

- Faire découvrir (ou redécouvrir) la pratique des arts de la marionnette.
- Sensibiliser à une prise de conscience corporelle
- Amener au goût du jeu, développer l'écoute
- Favoriser le lâcher-prise et ancrer la confiance en soi.

En fonction du contexte, des partenaires et des publics, un projet de médiation plus global pourra être conçu, en croisant les 3 volets présentés ci-dessus.

CALENDRIER CREATION

MAQUETTE 2025		
Du 13 au 17 Octobre	Espace culturel des Pierres Blanches, St Jean de Boiseau	Création de la Maquette du spectacle
Vendredi 17 octobre	Espace culturel des Pierres Blanches, St Jean de Boiseau	Temps d'échanges à l'issu de la résidence
CREATION 26 - 27		
20 au 24 avril 2026	L'Hopital, La Chapelle sur Erdre (44) COPRPRODUCTION	Laboratoire sur les ombres projetées et la machinerie
Du 5 au 16 Octobre 2026	L'Archipel, scène conventionnée, Granville (50) COPRODUCTION	Résidence de jeu et actions de médiation culturelle
Du 16 au 27 Novembre 2026	Saint Hilaire de Riez (85)	Résidence de jeu
Du 7 au 11 Décembre 2026	Barbâtre (85)	Actions de médiation culturelle
Du 14 au 18 décembre 2026	Barbâtre (85)	Résidence avec restitution publique le 18 décembre
Du 10 au 15 janvier 2027	Théâtre des Salorges (Noirmoutier en L'Ile, 85)	Résidence avec restitution publique le 15 janvier
Du 18 au 27 Janvier 2027	Espace culturel Cœur en scene, Rouans	Résidence technique
REPRESENTATIONS 2027		
28 et 29 Janvier 2027	Espace culturel Cœur en scene, Rouans	Représentation jeune public (Premières)
30 janvier 2027	Espace culturel Cœur en scene, Rouans	Représentation Famille
Mi-février 2027	Saint Hilaire de Riez, festival la tête dans les Nuages	Représentation jeune public
Fin Mars 2027	Festival GAF, La Grigonnais (44)	2 Représentations scolaires
Fin Mars 2027	Festival GAF, La Grigonnais (44)	Ouverture du festival, représentation pour les familles
En juin 2027	Festival Handiclap, Nantes (44)	accord de principe date à confirmer
Saison 26-27	Programmation jeune public, collectif SER (44)	accord de principe date à confirmer
Saison 26-27	Programmation jeune public, St Jean de Boiseau (44)	accord de principe date à confirmer
Saison 26-27	Programmation jeune public, Noirmoutiers, théâtre des Salorges (85)	Ouverture du festival Jeune Public « Rue Marmaille »
En juillet 2027	Programmation jeune public, collectif Interstices (44)	accord de principe date à confirmer
Saison 26-27	Programmation jeune public, l'Archipel Granville (50)	accord de principe date à confirmer
PROJET DE TERRITOIRE ET TOURNEE EN ESSONNE 2027		
Printemps 2027	La Lisiere, Bruyeres Le Chatel (91) COPRODUCTION	En discussion avec Elodie Vilatte (co-directrice la Lisière, 91) et Sandra Sturt (directrice du Pôle Administration-Production de l'Agora, Scène Nationale de l'Essonne et du réseau L'Art en Commun)

COPRODUCTIONS ET ACCUEILS EN RESIDENCE:

- L'HOPITAL, La CHAPPELLE sur ERDRE (44), Laboratoire des arts de la marionnette et des arts associés
- L'ARCHIPEL (50) , scène conventionnée, Ville de GRANVILLE
- LA LISIERE, résidence de création artistique des arts en espace public, BRUYERE LE CHÂTEL (91)

ACCUEILS EN RESIDENCE ET MISES A DISPOSITION:

- Ville de SAINT-JEAN-DE-BOISEAU (44)
- Ville de BARBÂTRE (85)
- Ville de NOIRMOUTIER EN L'ILE (85)
- Ville de SAINT-HILAIRE-DE-RIEZ (85)
- Ville de ROUANS (85)

PARTENAIRES DE PROJETS DE MEDIATIONS CULTURELLES

- Ville de BARBÂTRE (85)
- Ville de NOIRMOUTIER EN L'ILE (85)
- L'ARCHIPEL (50) , scène conventionnée, Ville de GRANVILLE

INSTITUTIONS PARTENAIRES:

- DEPARTEMENT LOIRE-ATLANTIQUE (Aide à la Maquette 2025, Aide à la création 2026)
- FDVA 2025
- DRAC PAYS-DE-LA-LOIRE (Aide à la création 2026)

Direction artistique

Licencié de géographie, co-fondateur de la compagnie Mic Mac, Cédric se passionne pour les arts de rue depuis plus de 25 ans.



CEDRIC CORDELETTE

Comédien, artificier, touche à tout et enrichi de nombreuses formations techniques, il est le directeur artistique de la compagnie Mic Mac depuis 2014 et développe des univers singuliers : la SMSM (création 2014), l'Agence Morin (création 2019), L'Association Plastique et Nature (création 2022). Durant sa carrière, Cédric Cordelette a collaboré avec : La compagnie Off, La compagnie Micmac, Jo Bitume, La Machine (l'expédition végétale : Distribution électrique et comédien), Les Mécaniques Savantes (manipulateur sur l'araignée Kumo), la compagnie du Deuxième (technicien effets spéciaux pour les spectacles « Contact » et « Animaniversaire »). Son univers de travail est basé sur la machinerie et les effets spéciaux.

Dramaturgie et Accompagnement à l'écriture

Formée au Conservatoire de Nantes, elle travaille d'abord comme comédienne sous la direction de Yvon Lapous, Monique Hervouet, Laurent Brethome, Annabelle Sergent, Laurent Maindon. En 2015, elle rejoint le Master Mise en scène et Dramaturgie de Paris-X Nanterre. Elle suit le travail de Tiago Rodrigues en tant qu'assistante et écrit pendant 3 mois le journal de bord du projet Occupation Bastille.

Aujourd'hui, en parallèle de son parcours d'interprète, de dramaturge et de directrice d'acteurs (Cie Les Maladroits ; Cie Avant l'Averse...), elle développe l'écriture de ses spectacles et répond à des commandes d'écriture pour d'autres artistes.

En 2019, elle écrit Si les Tyrannosaures étaient restés dans l'Arche, puis écrit et met en scène Et la neige de tout recouvrir. (création 2020 TU-Nantes). En 2022, Clément Pascaud lui passe commande du texte SERENA. (Accueil en résidence à la Chartreuse/Centre National des Ecritures du Spectacle 2023). SERENA est édité aux Éditions Koïné.

À partir de 2024, elle travaille à l'écriture d'un texte pour le théâtre d'objet : Une histoire Autrichienne (Cie les Maladroits, création 2026)



MARION SOLANGE MALENFANT

Regard extérieur sur la manipulation d'objets et la marionnette



MAUD GERARD

Après avoir suivi une formation au théâtre aux mains nues avec Alain Recoing en 1998, elle poursuit son chemin au cœur des Arts de la marionnette à L'ESNAM à Charleville-Mézières (1999-2002) d'où elle ressort diplômée.

En 2002 elle cofonde avec Gilles Debenat la cie Drolatic Industry dans laquelle elle participe à l'ensemble de ses créations et projets marionnettiques.

Elle initie ainsi avec Gilles Debenat un projet de territoire dédié aux arts de la marionnette, la Bank, à Redon.

Ses créations et ses tournées reçoivent le soutien de la Région et de la DRAC Bretagne et Spectacle Vivant en Bretagne. Le Lieu à La Bank et le projet de la Dynamo reçoivent le soutien de La Ville de Redon, du Département d'Ile-et-Vilaine et de la Région Bretagne.

Mise en scène et Direction d'acteurs

Après une formation au Conservatoire National d'Art Dramatique d'Angers, Christophe Gravouil suit les ateliers du Nouveau Théâtre d'Angers (CDN) et se perfectionne à Paris avant d'intégrer l'école de l'Embarcadère à Besançon.

Il obtient à 21 ans son premier rôle professionnel au NTA. Il joue ensuite plusieurs spectacles au Théâtre de l'éphémère (Le Mans), avant de rencontrer la metteuse en scène Monique Hervouët,. Depuis 1997, il a joué régulièrement au NTA et en devient artiste associé en 2004/2005. Il met en scène et joue avec Hélène Gay le spectacle Méhari et Adrien de Hervé Blutch. Il est également interprète sous la direction de Frédéric Bélier-Garcia au CDN d'Angers, devenu LE QUAI. Il joue dans la trilogie Asphalt Jungle (2008/2013) sous la direction de Laurent Maïndon (Théâtre du Rictus).



CHRISTOPHE GRAVOUIL

Il rejoint la Compagnie LOBA / Annabelle Sergent en juin 2013 pour y jouer P.P. les p'tits cailloux (jeune public.) En 2020, il prend part à la création du spectacle Bagarre en tant que collaborateur artistique et . En 2022, il participe en tant que collaborateur artistique et dramaturge à la nouvelle création de la compagnie, SAUVAGE. En 2023, il poursuit sa collaboration artistique avec Annabelle et joue Jean Durruti dans LA BETE, second volet du cycle du vivant.

En 2024, il rejoint le projet SOLI MANIA avec la compagnie La Grive et la compagnie LOBA.

Comédienne, Marionnettiste

Après un bac Théâtre et un DEUG en Arts du spectacle, Sarah Lascar se forme pendant deux ans à l'école du Samovar à Bagnolet. Puis, elle intègre la septième promotion de l'ESNAM (École Nationale Supérieure des Arts de la Marionnette) dont elle sort diplômée en 2008.

A sa sortie de l'école, elle monte une compagnie, Le Théâtre Élabore et crée trois spectacles dont elle assure la mise en scène (Chut..., Wanted, Calamity Jane et Fleuve).

Sarah travaille aussi en tant que comédienne et marionnettiste pour le théâtre de rue, notamment avec Royal de Luxe et ses Géants, la V.O Compagnie (L'Homme à l'Envers) et la compagnie Furinkai (Mizu, co- création avec le Théâtre de l'Entrouvert), mais aussi pour le théâtre en salle avec le Théâtre de l'Entrouvert (Anywhere, L'Enfant), la compagnie Art Zygote (L'Assassin sans scrupule et Pinocchio, deviens ce que tu es) et la compagnie Plexus Polaire (Moby Dick).



SARAH LASCAR

Comédien, Assistant à la mise en scène



SIMON POULAIN

Il s'est d'abord formé à la didactique du Français Langue Etrangère, aux musiques jazz et au slam. Il a ainsi enseigné en France, en Espagne et au Soudan. Aujourd'hui à Nantes, il se consacre au spectacle vivant. Il s'est initié à la création radiophonique avec Medhi Ahoudig (Arte Radio), aux métiers de Crieurs Publics avec Bernard Colin (Cie Tuschenn), au théâtre d'objet avec François Lazaro et au travail de conteur avec Pépito Matéo.

Il collabore en tant que musicien et comédien avec Le Collectif Etrange Miroir, le Collectif Mobil Casbah et la Cie Mic Mac (SMSM, Agence Morin et l'APN, Association Plastique et Nature).

Il a travaillé en tant qu'acteur au cinéma (« Le Jeune » dans Les Ogres de Léa Fehner et « Michel » dans Un Amour Impossible de Catherine Corsini). Au sein de sa cie Jesus Poulain, il a monté trois seuls en scène (Five Jockeys on The Turf PMU forain, Eric Loiseau Chroniqueur radio et Amores récit d'un amour imaginaire).

Compositeur, Régisseur en tournée

Guitariste de formation classique, son parcours le mène à la Faculté d Musicologie et à l'École Jazz à Tours. En 1999, il forme IDEM, groupe de musiques actuelles pour lequel il sera musicien compositeur-interprète (guitare, clavier, chant) et vidéaste (7 albums en distribution nationale, plus de 250 concerts en France et à l'étranger. Deux ans après, il rejoint Françoise Chevillon et la Famille Cartophille (collectif d'artistes du mouvement) pour lesquelles il devient compositeur et musicien. Il travaille également avec Cirkatomik (spectacle "La Grande Déroute", "Jour de Chance", et "Le Plus Grand Défilé des Petites Coutures").

Il a collaboré avec nombreuses compagnies telles que : Cie Syllabe, Maboul Distorsion, Paq'la Lune, Anorak Compagnie, l'Agence Crocodile, La Cerise Dans le Gâteau. Il travaille avec Pierre Séverin et la Compagnie du Deuxième pour les "Semaines Théâtre" et participe à la création du spectacle "Pourquoi Roméo n'a-t-il pas fini chez Midas ?".



JULIEN BREVET

Formé à la production et à la M.A.O (technique du studio et de la scène – Trempolino, Staff, Studio Staccato, Arpèges), il travaille pour des studios de communication : production de voix off, composition de musiques de reportage, de film d'entreprise ou créations événementielles : Terre de Pixels, Agence Double Mixte, Laurent Maindon, Les Films du Bouchon / Chaîne Seasons, Agence Ita Est.

Chargée de Production



ELSA PELLERIN

À l'œuvre depuis près de vingt ans dans le secteur culturel, Elsa s'engage au quotidien sur des projets pluridisciplinaires dans une dynamique d'ancrage territorial basée sur la rencontre, la relation, le lien. Habitant.e.s, publics, artistes, partenaires professionnels et institutionnels sont autant d'acteur.ice.s qu'elle a à cœur de fédérer.

Après des études en Sciences Politiques à l'I.E.P de Rennes et un Master 2 en « Développement culturel de la Ville » à l'Université de la Rochelle, elle travaille pendant 7 ans à l'Usine, CNAREP (Tournefeuille/Toulouse Métropole) en tant que chargée de production et des projets avec les publics. Depuis 2014, elle coordonne au sein du petit cowboy les résidences de territoire menées dans plusieurs quartiers populaires de la Métropole toulousaine.

Elle accompagne en parallèle des équipes artistiques évoluant dans le champ des arts en espaces publics et chorégraphique (Appach - Cécile Grassin), de la production à la diffusion, en passant par la médiation. Installée récemment sur la Métropole Nantaise, elle aspire actuellement à développer son ancrage local en mettant ses compétences notamment au service de projets artistiques et culturels de territoire. Elle assure ponctuellement des missions en production pour des compagnies ligériennes (Group Berthe / MicMac compagnie...etc)

COLLABORATIONS

SCENOGRAPHIE

GILLES DEBENNAT / Drolatic Industry

ANTOINE SOULARD / La Mutine

SARAH JARDY

ORIANE PONCET

BRICE MARCHAIS

CONSTRUCTION MARIONNETTE

SCENOGRAPHIE ACIER

SCENOGRAPHIE OBJETS

SCENOGRAPHIE OSIER

CREATION LUMIERE

ADMINISTRATION – DIFFUSION

MARIE ROUX

PAULINE DUMONT

CHARGE D'ADMINISTRATION

CHARGE DE DIFFUSION



LA COMPAGNIE

La **compagnie Mic Mac** est une compagnie de théâtre œuvrant dans l'espace public depuis 2001. Elle est basée à Saint-Jean-de-Boiseau en Loire Atlantique.

Sa première création, « Ne me kilt pas » (2001) a été reconnue nationalement avec plus de 500 représentations sur les festivals d'arts de rue français mais aussi à l'étranger.

Depuis 2014, Cédric Cordelette, directeur artistique de la compagnie, oriente le travail de ses équipes vers la petite machinerie, les effets spéciaux et la création d'univers singuliers. Trois projets ont ainsi été créés : La SMSM, Le Tour du Monde en 80 seconde de L'Agence Morin et l'APN, L'Association Plastique et Nature.

Chaque proposition est tout public, sans quatrième mur et accessible aux enfants à partir de 6 ans. Elles s'ancrent dans une recherche à la fois technique et éthique. Chaque forme originale questionne notre relation à la conformité et aux habitudes de la société contemporaine.

Le prochain opus **VOL** (sortie 2027) est d'abord destiné au jeune public. Sa première phase de création s'éprouve au plateau et en salle. L'accent est mis sur l'accointance entre une écriture du souvenir de l'enfance et une machinerie onirique afin de construire un spectacle sur le rêve d'un enfant en prise avec la normalité.

A cette occasion, la **compagnie Mic Mac** renoue avec une disposition scénique frontale mais à la lumière d'une expérience de plus de 15 ans dans le spectacle vivant et entourée d'une nouvelle équipe.

CONTACTS

CHARGÉE DE DIFFUSION : [Pauline Dumont](#) - 06 84 17 08 09 - contact@micmaccie.fr

CHARGÉE DE PRODUCTION : [Elsa Pellerin](#) - 06 86 66 25 01 - elsapelrin@gmail.com

ASSISTANT A LA MISE EN SCENE : [Simon Poulain](#) - 06 79 47 38 00 - simonimio@yahoo.es

REGISSEUR SON ET LUMIERE : [Julien Brevet](#) - 06 79 66 49 18 - ju.brevet@gmail.com

www.micmaccie.fr